

ESŐEMBEREKÉRT EGYESÜLET
2890 TATA, FÜRDŐ U. 24.
TEL./FAX: 06 34 589 685
E-MAIL: esotata@t-online.hu



Foglalkoztatási rehabilitációs szakmai program
2022. 01. 01 -2024. 12. 31.

KÉSZÍTETTE:

Majorosi Mónika mentor

.....

Koronczi Erzsébet Korina tanácsadó

.....

JÓVÁHAGYTA:

Schenk Lászlóné elnök

.....

Tartalom

ESŐEMBEREKÉRT EGYESÜLET	1
Preambulum	3
Foglalkoztatottság helyzete, társadalmi és jövedelmi viszonyok.....	3
A tényleges adatok figyelembevételével: Rendelkezünk adatokkal az intézeti ellátást igénybe vevők számáról, a közoktatási tanulók számáról, bizonytalanok az adatok a mozgáskorlátozottak – mozgássérültek, vakok és gyengénlátók, siketek tekintetében.	7
A szenvedélybetegek, pszichiátriai betegek	7
A foglalkozási rehabilitáció célja, feladata, formái:	8
A foglalkozási rehabilitáció célja:	8
A foglalkozási rehabilitáció feladata:	8
A foglalkozási rehabilitáció formái	9
A foglalkozási rehabilitáció célcsoportja	9
A feladatellátás szakmai tartalma, módja.....	9
A segítő szolgáltatások igénybevételének módja, rendje:	11
A munkahelyi körülmények javítására irányuló tervek	11
Alternatív-augmentatív kommunikációs eszközök használata.....	13
Kognitív viselkedésterápiás eszközök alkalmazása	13
A foglalkozási rehabilitáció eredményességének elősegítése érdekében kitűzött feladatok	13
A munkavállalók által termelt minőségi termékek piacának bővítése, a lehetőség szerinti kapacitás-maximumok elérése a termelésben.	13
A mmk munkavállalók jogai és érdekei védelmével összefüggő tervezett intézkedések	14
Szakmai program értékelési szempontjai	14
A személyes rehabilitációs terv elkészítésének eljárása.....	15
A segítő személy igénybevételének bemutatása	16
A tranzit foglalkoztatásban résztvevők akcióterve elkészítésének eljárása	16
1. sz. melléklet.....	17
Tevékenységek megalapozottsága:	17
2. sz. melléklet:.....	19
Organogram.....	19
FÜGGELÉK:.....	21
Akciótervek a tranzit-foglalkoztatásban résztvevőkkel kapcsolatban:	21
A Szakmai Program éves bontásokban történő megvalósítása:	22
2022. 01. 01 - 2024.12.31.....	22

Preambulum

2000 - ben alakult az Esőemberekért Egyesület azzal a céllal, hogy a felnőtt autista és értelmileg akadályozott személyek lakhatása, képzése és foglalkoztatása feladatát önálló jogi személyként végezze.

A rehabilitációs foglalkoztatás – mind az egészségkárosodással, mind a fogyatékossággal élők számára – akkor éri el célját, ha az a munkavállaló képességeivel elérhető legmagasabb szintű foglalkoztatást valósítja meg. Az Esőemberekért Egyesület e céllal azonosulva, a jogszabályi feltételeknek eleget téve alkotja meg szakmai programját.

A Szakmai Program 2022.01.01 – 2021. 24.31-ig terjedő időszakra készült, évente felülvizsgálandó.

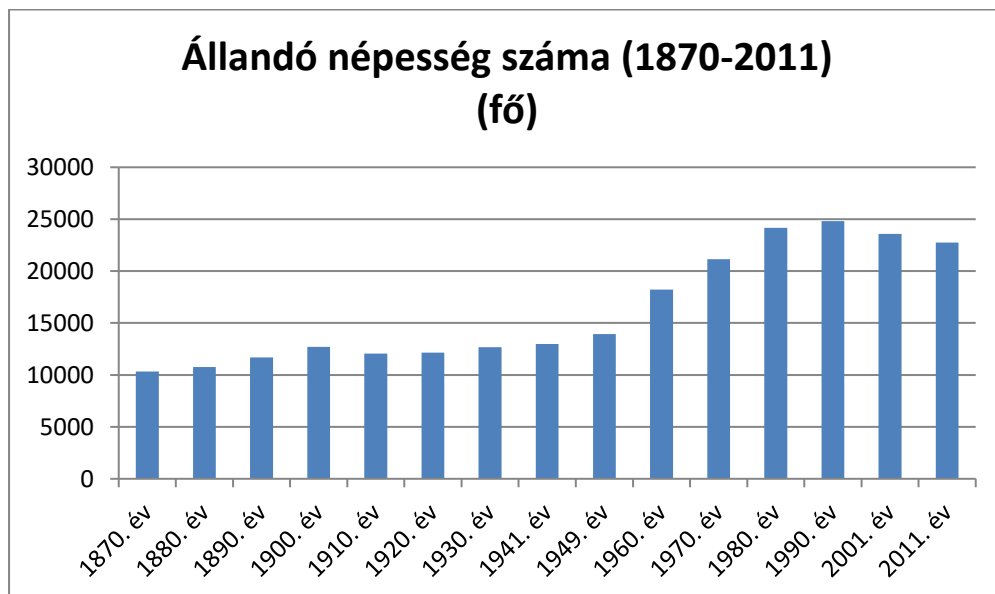
Foglalkoztatottság helyzete, társadalmi és jövedelmi viszonyok

A KEM Kormányhivatal helyi Foglalkoztatási Főosztálya Tata és a járás 9 községének foglalkoztatási problémáival, adataival rendelkezik. A járás lakónépessége 39.493 fő, amely Komárom-Esztergom Megyén belül 12,5 %-os részarányt képvisel.

A lakónépesség 65,6 %-a (25.898 fő) munkaképes korú, míg 43,2 %-a (17.080 fő) gazdaságilag aktív.

2014-ben készült Tata város szociális térképe, melynek adatait felhasználtuk.

Tata város népesség számának változása (1. ábra)



A rendszerváltást közvetlenül megelőző, majd követő évek radikális társadalmi-gazdasági változásai (a piacgazdaság kiépítésének a folyamata, az állami vállalatok fokozatos átalakulása, megszűnése) a Tatai Járást sem kerülték el.

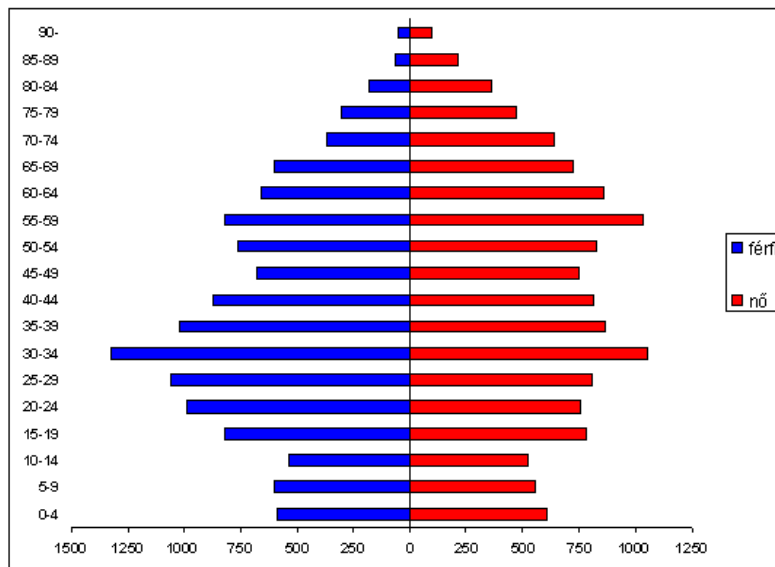
Tata és vonzáskörzetében a regisztrált munkanélküliek létszámában és a becsült munkanélküliségi ráta vonatkozásában az 1993. év jelentette a „mélypontot”, szeptember hó 20-án 2.937 fő munkanélkülit tartottak nyilván, a becsült munkanélküliségi ráta 14,6 % volt.

Komárom-Esztergom megyében 2003 januárjában a népesség 27 %-a részesült nyugellátásban. A 86.132 főből 76.657 saját jogon kapta az ellátást. Ez utóbbin belül négyötödének öregségi és öregségi jellegű (korbetöltött rokkantsági, elő-, bányász-, és korengedményes) nyugdíjat, míg a többi, nyugdíjkorhatárt el nem érőnek (15.874 fő) rokkantsági nyugdíjat folyósítottak.

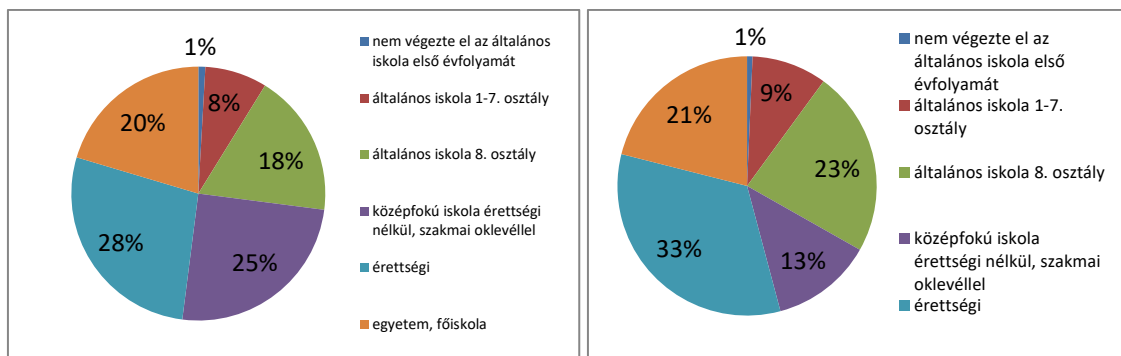
Mindezen adatokhoz hozzájárul az, hogy az aktív korú népesség foglalkoztatottsága 56 %-os, míg ez az Unióban 65, Japánban eléri a 68-71 %-ot.

Tata város is az előregedés és a gyermekek számának csökkenésének problémájával küzd:

Tata város korfája:



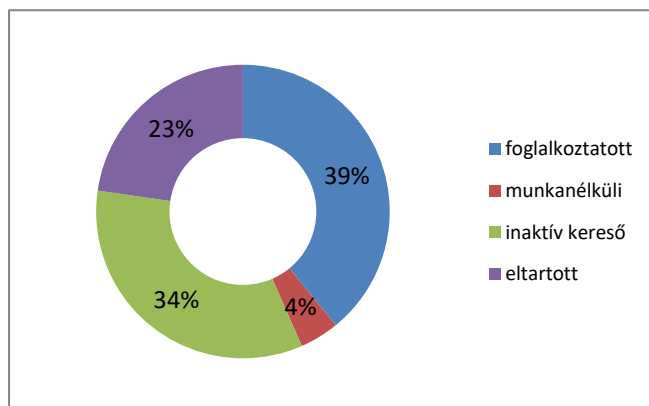
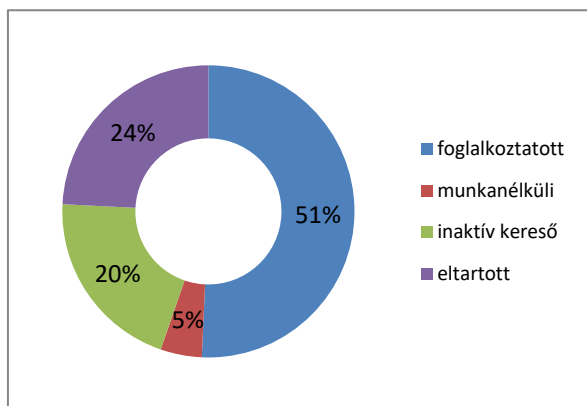
Férfiak és nők között az iskolai végzettség szempontjából aránylag kiegyensúlyozott a helyzet: a befejezett iskolákat nézve a két nem között vannak különbségek. Csak középfokú (érettségit nem adó) végzettséggel a nők kisebb aránnyal vannak, ellenben több köztük az érettségizett. Az egyetemi, főiskolai végzettség azonos arányokat mutat.



Gazdasági aktivitás szempontjából a két nem között egyértelműen a férfiak állnak jobban: több mint felük foglalkoztatott, van munkája, a nők közül azonban csak 39%-uk rendelkezik munkahellyel. Sokkal nagyobb körökben (34%) a férfiakhoz képest (20%) az inaktív keresők¹ aránya. Munkanélküliek, illetve az eltartottak aránya a két nem között azonos: 4% és 23% a nőknél, illetve 5% és 24% a férfiak körében.

10. diagram: Gazdasági aktivitás a férfiak körében (2011)

11. diagram: Gazdasági aktivitás a nők körében (2011)



1. táblázat: A népesség gazdasági aktivitása (2011)

	férfi	nő	összesen
foglalkoztatott	5779	4762	10541
munkanélküli	521	529	1050
inaktív kereső	2335	4123	6458

¹ Inaktív kereső: azok a személyek, akik a felvétel eszmei időpontjában kereső tevékenységet nem folytattak, de keresettel, jövedelemmel rendelkeztek, így

- a saját jogú nyugellátásban, nyugdíjszerű ellátásban, járadékban részesülők,
- a hozzátartozói jogon folyósított nyugdíjban vagy egyéb ellátásban részesülők,
- a gyermekgondozás (nevelés) címen ellátásban részesülők,
- a munkanélküli-ellátásban részesülők, akik nem minősülnek munkanélkülinek (pl. nem keresnek munkát),
- a vagyonukból vagy egyéb, nem munkával kapcsolatos jövedelemből élők (pl. földjük, nyaralójuk, lakásuk bérbeadásából, bankbetétjük kamataiból, albérlő tartásából élnek).

eltartott	2759	2767	5526
együtt	11394	12181	23575

AZ AKTÍV KORÚAK 4%-A MEGVÁLTOZOTT MUNKAKÉPESSÉGŰ.

Adatok Tata város Szociális Szolgáltatástervezési koncepciójából 2016-ig:
„A regisztrált állás keresők számának alakulása

Regisztrált munkanélküliek száma	2011	2012	2013	2014	2015	2016
Baj	92	119	108	72	47	37
Dunaalmás	67	63	66	42	27	21
Dunaszentmiklós	19	12	13	12	5	9
Kocs	124	123	98	64	47	34
Naszály	100	93	90	56	47	35
Neszmély	52	68	68	47	36	25
Szomód	89	92	78	42	33	24
Tardos	60	64	68	50	33	34
Tata	846	984	952	692	513	400
Vértestolna	13	11	15	12	7	7
Összesen	1462	1629	1556	1089	795	626

2014-től jelentősen csökkent a regisztrált állás keresők száma, részben az elsődleges munkaerőpiac hatására, másrészt a közmunkának köszönhetően.

Fogyatékkal élők:

Egy népességben belül a fogyatékkal élők számára kétféleképpen következtethetünk: Elméleti számítással: a populáció 3 %-át valamilyen mértékű és fajtájú fogyatékosnak véve, a kistérség összlakosságából a fogyatékosok száma: 1180 fő

A fogyatékosnak születettek közül:

beszéd fogyatékos	0,5%
süket	2,9%
vak	1,1%
mozgás fogyatékos	0,5%
értelmi fogyatékos	95,0%

A tényleges adatok figyelembevételével: Rendelkezünk adatokkal az intézeti ellátást igénybe vevők számáról, a közoktatási tanulók számáról, bizonytalanok az adatok a mozgáskorlátozottak – mozgássérültek, vakok és gyengénlátók, siketek tekintetében.

A szerzett fogyatékkal élők számáról pontos adataink nincsenek.

A szenvedélybetegek, pszichiátriai betegek

A szenvedélybetegek, pszichiátriai betegek számára a pszichiátriai osztályainkon, szakrendeléseken, gondozókban megjelentek számából következtethetünk, illetve a szociális intézményektől segítséget kérők száma alapján. Ebből megállapítható, hogy számuk jelentősen nem változik.

A hajléktalanok

Szociális ellátórendszerünk iránti igény megjelenik a hajléktalan ellátás területén is, számukra a hajléktalanokat ellátó intézmény igénybevételi-, illetve az utcai szociális munka adataiból következtethetünk, számuk körülbelül 70 fő.”

A foglalkoztatás problémáit észelve, az Esőemberekért Egyesület egyfajta megoldást kínál a foglalkoztatás területén: nemcsak a szűk célcsoportjának kínálja a foglalkoztatás lehetőségét, hanem korlátozott számban a szélesebb társadalmi réteg, a megváltozott munkaképességűek számára is. Emellett az egyesület által alapított HELP Nonprofit Kft képes a megváltozott munkaképességű munkavállalókat nagyobb arányban is ellátni. A két társaság célcsoportjának meghatározásában az autisták integrálhatósága játszik fontos szerepet. Őket akkor, amikor ők alkalmasak és azon tevékenységekre, melyeket minőségben ellátni képesek és annyi időre, ameddig a szociális környezet nem megterhelő számukra - kerülnek integrációra. Egyéb esetekben a kisebb szociális megterhelésű tevékenységekben vesznek folyamatosan részt. A célcsoport a tevékenységeket 2016-tól három telephelyen végzi:

Tata, Fürdő u. 24 (székhely)

a Tata, Ady E. u. 40 (telephely).

és Tata, Somogyi Béla u. 39. (2. telephely)

A foglalkoztatás az autisták esetében is – mint minden más célcsoportnál – illeszkedik a közösségi szükségleteken túl az egyéni szükségletekhez. Az autizmus értése és az ellátáshoz szükséges tudások, ismeretek ma még nincsenek jelen a szolgáltatásokban, ezért az ehhez szükséges tanácsadói munkát az Esőemberekért Egyesület autizmus-specifikus tudással rendelkező szakember-teamje biztosítja. A lakhatás, a képzés és a foglalkoztatás rendszereiben működő ellátások és segítések koordinálása érdekében a foglalkoztatásban működő mentor, tanácsadó, segítő és a lakhatásban és képzésben dolgozók team-munkában végzik a feladataikat.

A foglalkozási rehabilitáció célja, feladata, formái:

A foglalkozási rehabilitáció célja:

- biztosítani azokat a személyi és tárgyi feltételeket, melyek az egészségkárosodással és fogyatékossággal élő személyek egészségi, fogyatékossági állapotának, megfelelő munkahelyi környezetet jelentik
- a tevékenységekkel elősegíteni a munkavállalók képességeivel elérhető legmagasabb szintű foglalkoztatást
- rehabilitációs foglalkoztatás megvalósítását
- a foglalkozási rehabilitációval hozzájárulni a célcsoport társadalmi rehabilitációjához

A foglalkozási rehabilitáció feladata:

- A tartós foglalkoztatásban dolgozó munkavállalók számára a képességeikkel elérhető legmagasabb szintű foglalkoztatási tevékenységek megvalósítása
- A védett munkahelyen a közösségi és egyéni szükségleteken alapuló akadálymentesített környezet biztosítása
- A munkatevékenységekhez szükséges engedélyek szerinti szabályok elkészítése, betartása, és betartatása
- A rugalmas munkaszervezéssel a termelési célok és az egyéni célok, lehetőségek összehangolása
- A nyílt munkapiaci körülményekhez hasonló követelmények szerinti működés biztosítása
- Munkavégzésben történő segítség – folyamatok részekre bontása, cselekvések vizualizálása
- Az Egyéni Tervek részeként az egyéni foglalkoztatási tervek elkészítése, az abban foglaltak megvalósítása és biztosítása
- A rehabilitáció más területeivel való együttműködés a társadalmi rehabilitáció érdekében
- Munkaerő-piaci szolgáltatóval kapcsolattartás

- Rehabilitációs Szakigazgatási Szervvel történő kapcsolattartás

A foglalkozási rehabilitáció formái

- Tartós foglalkoztatás védett körülmények között
- Tranzit foglalkoztatás védett körülmények között

A foglalkozási rehabilitáció célcsoportja

A megváltozott munkaképességű, aktív korú munkavállalók:

- fogyatékossgal élő munkavállalók (elsődlegesen autista és értelmi fogyatékos, halmozottan fogyatékos személyek)
- egészségkárosodással élő munkavállalók (B1; B2; C1; C2; D; E; egészségkárosodási kategóriákkal rendelkezők)

A feladatellátás szakmai tartalma, módja

- Habilitációs, rehabilitációs célú munkavégzés: a munkaképesség megváltozásának mértékét figyelembe vevő munkakör betöltéséhez szükséges munkatapasztalat biztosítása, gyakorlat, ismeret megszerzése az értéket képviselő termékek, szolgáltatások által.
- Kapcsolattartás a nyílt munkaerő-piaci foglalkoztatókkal a munkapróbára kihelyezés lehetőségének érdekében
- rehabilitációs foglalkoztatás, mint rehabilitációs célú munkavégzés: a megmaradt képességekkel elérhető legmagasabb szintű tevékenység folytatásához igazodó feladatok ellátásával, értéket teremtő, a munkaadó tényleges – piac által elismert – termelő, szolgáltató tevékenységének elősegítésére irányul
- a hatósági engedélyekben rögzített tevékenységi körök szerinti saját termelés: gyümölcs- és zöldségek szárítása, aszalása, lekvárok főzése, kisserelések, csomagolások a megrendelési igényeknek megfelelően, valamint szolgáltatás, és bér munka: zöldségtisztítás, darabolás, péksütemények készítése tevékenységek jelentik foglalkoztatás tartalmát. A tevékenységi körök a helyi, régiós és országos piaci lehetőségekhez igazodnak (1 sz. melléklet) Tevékenységeinket azonban bővebben határoztuk meg és engedélyeztettük a nagyobb mozgástér és a bővülés lehetőségének biztosítása érdekében.

Füüdő u. 24:

1. Édesség gyártása,
2. Egyéb gyümölcs-, zöldségfeldolgozás, -tartósítás,

3. Fűszer, ételízesítő gyártása,
 4. Egyéb fa-, parafatermék, fonottáru gyártása,
 5. Egyéb élelmiszer –kiskereskedelem, csomagolás,
 6. Iparcikk jellegű bolti vegyes kiskereskedelemre
- Ady E. u. 40:

7. Egyéb gyümölcs-, zöldségfeldolgozás, -tartósítás,
8. Egyéb kisegítő, takarító
9. Adatfeldolgozás, web-hozszing szolgáltatás,
10. Egyéb papír kartontermék gyártása,
11. Egyéb m.n.s. feldolgozóipari tevékenység,

Somogyi Béla u. 39.

1. Zöldségfeldolgozás
2. Saláták, péksütemények előállítás
3. Saláták, péksütemények csomagolása
4. Mozgóárusítás

- a rehabilitációs - ezen belül a fogyatékosok - foglalkoztatásának társadalmi fogadtatásáról a KSH felmérés országos és helyi adatai szolgálnak a 2. sz. mellékletben.
- az egyesület a foglalkozási rehabilitációs célok elérése érdekében az alábbi személyi feltételekkel rendelkezik:
- rehabilitációs mentort és tanácsadót alkalmaz 4-4 órában
- foglalkoztatási segítőt alkalmaz
- segítő szolgáltatásokat (támogató szolgálat) vesz igénybe szolgáltatási szerződéssel a HELP Nonprofit Kft Támogató Szolgálatától,
- munkavállalók egyéni, személyes rehabilitációs tervvel (foglalkoztatási) rendelkeznek
- felnőttképzési lehetőséget biztosít a saját akkreditált felnőtt-képző intézmény, vagy vásárolt szolgáltató által
- rendszeres kapcsolatot tart fenn a K-E Megyei Kormányhivatal Rehabilitációs Szakigazgatási Szervével
- rendszeres kapcsolatot tart fenn a foglalkozás-egészségügyi szakorvossal
- rendelkezik munkabiztonsági tanácsadóval
- team-munkában dolgozik az egyéb szociális ellátók – elsősorban autizmus és pszichiátriai ellátók - munkatársaival, a családokkal
- Az Esőemberekért Egyesület tárgyi feltételeiben alkalmazkodik a célcsoporthoz:

- a foglalkoztatás helyiségeinek építészeti megoldásai alkalmasak az egészségkárosodással és fogyatékosággal élők foglalkoztatására
- az egyesület eleget tesz a közegészségügyi követelményeknek
- betartja a tűzvédelmi előírásokat
- betartja a munkabiztonsági előírásokat
- rendelkezik esélyegyenlőségi tervvel
- munkaeszközei, berendezései, technológiája biztosítja a megváltozott munkaképességű munkavállalók egészségi, fogyatékosági állapotának megfelelő foglalkoztatást
 - ezen belül az autisták számára megfelelő, az egyéni értési szintekhez igazított vizuális segítséget és folyamatábrákat biztosít
 - könnyen érthető kommunikációt alkalmaz mind verbálisan, mind írott formában
- a foglalkoztatásra szolgáló ingatlanok teljes területén a dohányzás nem megengedett.
- az egyesület olyan munkarendet állapít meg, mely alkalmazkodik a célcsoport igényeihez, azaz rugalmas, ugyanakkor elvárja a munkavállalóktól a képességeikhez igazodó maximális teljesítményt

A segítő szolgáltatások igénybevételének módja, rendje:

- A munkára jelentkező megfelel a célcsoport kritériumainak:
 - magyar állampolgár
 - rendelkezik a szükséges személyi okiratokkal és szakértői igazolásokkal
 - aktívan közreműködik az állapot-felmérésben és a személyes rehabilitációs foglalkoztatási tervének elkészítésében
 - rehabilitációs megállapodást ír alá az NRSZH-al
 - MT szerinti munkaszerződést ír alá
 - Korlátozott jogokkal rendelkező, vagy jogképességgel nem rendelkező munkavállalók esetében a gondnok aktív közreműködése, ellenjegyzése vagy aláírása szükséges

A munkavállaló munkaidőben jelzi igényét a segítő szolgáltatás igénybevételére a mentor felé, aki megszervezi számára a megfelelő szolgáltatáshoz való hozzájutást, szükség esetén kísérést biztosít².

A munkahelyi körülmények javítására irányuló tervek

A jelenlegi körülmények a jelenleg foglalkoztatott létszámhoz, a foglalkoztatottak állapotához igazodnak. **Az eszközök, helyiségek karbantartása, a HACCP körülmények fenntartása folyamatos feladat.**

² Módosítva: 2019. 04. 15.

Célunk, hogy minden munkavállaló az egyéni képességeit maximálisan bontakoztassa ki. Ennek érdekében rendszeres egyeztetéseket kell folytatni a megfelelő vizuális segítések és motivációs készletek tartalmáról és használatáról, a könnyen érthető kommunikáció alkalmazásáról.

Minden telephelyen az aktuális ott dolgozó autista munkatársak számára a protetikusan kialakított, *folyamatosan az aktuális állapotának megfelelő módosítása és alakítása*³.

A protetikusan kialakított környezet elemei:

A. Tér strukturálása:

- Az egyes terek funkciói világosan láthatók, az egyéni szimbólumszinthez igazítottan megjelenítettek
- Minden alapvető tevékenység helye meghatározott, egyértelmű, a tereket funkcióiknak megfelelően használjuk
- Az egyes tevékenységek helyszínén csak olyan eszközök vannak elöl, amelyeket valóban használunk, a tárgyi, fizikai környezet nem tartalmaz felesleges ingereket
- A tárgyi és személyi környezet biztonságos, kiszámítható
- Figyelembe vesszük a szenzorosan érzékeny, illetve ingerkereső személyek szükségleteit is. Külön pihenő helyiség biztosítja a napközbeni elvonulást, kikapcsolódást, a szenzoros túltelítődés megelőzése érdekében.

B. Napirend (tér-idő struktúra) használatával a téri és időbeli tájékozódást segítjük, egyben ez az önállóság egyik legfontosabb eszköze.

C. Munkarend: autizmus spektrum zavarban érintett személyek esetében sérültek a végrehajtó funkciók, amelyek lehetővé teszik a cselekvések, viselkedések célszerű kivitelezése. A hétköznapi tevékenységeket (önkiszolgálás, háztartás, munkavégzés) megtervezzük vizuálisan oly módon, hogy a személy önállóan képes legyen elvégezni azokat. A napirendi pontokon belül a munkarend segíti az önállóságot, megmutatja mennyi ideig tart a tevékenység, milyen sorrendben, hogyan juthat a megfelelő eszközökhöz a munkavégzés során. A tevékenységek időtartama látható vagy a feladatok mennyiségéből, illetve nyílt végű feladatok esetén időmérő eszközökkel jelezzük a tevékenység végét.

D. Munkaszervezés: alkalmazzuk annak érdekében, hogy az egyes személy tudja hogyan, milyen módon végezze el a feladatot (alaplapok, feladatlap elrendezése, dobozos szervezés).

³ Módosítva: 2019.04.15.

- E. Egyéb vizuális segítségek: a lakóotthonban megjelenített viselkedési szabályok, zsetongyűjtő-táblák, szabad/nem szabad jelzések, mind a rugalmasságot, önállóságot segítik.

Alternatív-augmentatív kommunikációs eszközök használata

Az autizmus spektrum zavarban érintett fiataljaink kommunikációját egyénre szabott módon, alternatív-augmentatív eszközökkel támogatjuk.

Kognitív viselkedésterápiás eszközök alkalmazása

A munkahelyen folyó segítő szakmai munka alapját a modern, tudományosan megalapozott kognitív viselkedésterápiás eljárások, módszerek adják. (Egyéni motivációs bázis kialakítása, zsetonrendszer, promptolás, láncolás, forgatókönyvek, algoritmusok, stb.)

A segítségadás szintjeit a munkavégzés támogatása során szisztematikusan alkalmazzuk, fokozatosan, egyre több támpontot nyújtva használjuk, tehát a szóbeli instrukciótól a teljes fizikai vezetésig terjed az egyéni támogatás:

1. szóbeli instrukciók
2. gesztusokkal kísért szóbeli instrukciók
3. a feladat teljes bemutatása
4. részleges fizikai késztetés
5. teljes fizikai vezetés

A foglalkozási rehabilitáció eredményességének elősegítése érdekében kitűzött feladatok

A munkavállalók által termelt minőségi termékek piacának bővítése, a lehetőség szerinti kapacitás-maximumok elérése a termelésben.

A lehetőség szerinti kapacitás-maximumok érdekében_

- *a munkáltató az egyéni rehabilitációs foglalkoztatás tervekben meghatározott célok mentén szervezi a munkavégzést (munkaközi szünetek betartása, a vizuális eszközök használata stb)*
- *a munkavállaló az egyéni képességekhez mért legönállóbb, legkevesebb irányítással történő munkavégzést segíti elő*
- *azon munkavállalók esetében, akiknek a munkaideje növelése a cél, a munkáltató a személyiségfejlesztést képzés szervezésével vagy segítő szolgáltatás igénybevételel támogatja*

A mmk munkavállalók jogai és érdekei védelmével összefüggő tervezett intézkedések

Mindenkitől elvárás:

az alkotmányos jogok maradéktalan és teljes körű tiszteletben tartására, különös figyelemmel:

- a. az élethez, emberi méltósághoz
 - b. testi épséghez
 - c. testi-lelki egészséghez való jogra
- a személyes adatok védelme, a GDPR szerinti adatkezelés
 - a szolgáltatások biztosítása során – különös tekintettel a jövedelmi viszonyok tekintetében - az egyenlő bánásmód
 - egyéni helyzete, szükségletei, állapota alapján az egyéni ellátás, szolgáltatás igénybevétele
 - sérülés-specifikus akadálymentes környezet

Ezek biztosítására az alábbi intézkedést tervezzük:

- *Tisztelettel kommunikál valamennyi munkatárs egymással – erre folyamatos odafigyelés legyen, szükség esetén képzéssel rásegítés*
- *A GDPR szerinti adatkezelésre való áttérés*
- *A vizuális eszközök egyének szerinti aktuális állapotoknak megfelelő alakítása*
- *A pozitív diszkriminációk alkalmazásának oka kerüljön világosan kommunikálásra*

Szakmai program értékelési szempontjai

Az egyesület éves közhasznúsági jelentése és beszámolója tartalmazza a közhasznú tevékenység számszerű értékelését.

Az Esőemberekért Egyesület vezetésének értékelése alapján a rehabilitációs mentor és a munkatársi team határozza meg a következő év részletes, személyekre kiterjedő rehabilitációs munkatervét és az egyéni rehabilitációs foglalkoztatási tervek részletes tartalmát.

A munkapróbára kihelyezés vagy nyílt munkaerő-piaci elhelyezés/elhelyezkedés eredményessége.

Az értékelés során felülvizsgálatra kerül a rehabilitációs munkavégzés tartalma – figyelembe véve a piaci lehetőségeket és a munkavállalók képzésének, integrált foglalkoztatásának lehetőségeit valamint a pályázati forrásokat. Ehhez igazodva készül az orientáció, mely a piaci lehetőségek és a humán erőforrás összehangolására irányul – az ennek érdekében meghatározandó feladatokat – szabja meg.

A szakmai program értékelése alapján készíti el az Esőemberekért Egyesület a fejlesztési terveit.

A személyes rehabilitációs terv elkészítésének eljárása

- *A mentor és tanácsadó az előzetes dokumentumok alapján tájékozódik, a megmaradt munkaképességeket és a lehetséges munkaköri elvárásokat összeveti és előkészíti a rehabilitációs tervet.*
- *Külön ülés keretében a mentor, tanácsadó egy hónapon belül elkészíti a rehabilitációs tervet a munkavállaló bevonásával. Szükség esetén a terv több alkalmas üléssel készül.*
- *Autizmus esetében az autizmus szakirányú végzettségű gyógypedagógus felmérései és fejlesztési tervei az iránymutatók, az abban meghatározott vizuális eszközök használata a munkafolyamatok végzéséhez szükséges.*
- *Az egészségkárosodott célcsoport esetében a K-E Megyei NRSZH munkatársa által készített terv, a diagnózisok, a komplex vélemény adják a személyes rehabilitációs terv alapját. Az autista személyek esetében személyes rehabilitációs terv a munkavállaló személyéről készített pedagógiai, egészségügyi és mentális állapotra vonatkozó jellemzés alapján készül, az egyén aktuális fejlesztési tervével összhangban. Elkészítéséről az egyesület vezetője gondoskodik. A terv kidolgozását a segítő személy, a rehabilitációs mentor, tanácsadó, autizmus esetén a gyógypedagógus szakembereiből álló team végzi. A terv eredményességének feltétele az ellátást igénybe vevő aktív közreműködése.*

- A személyes rehabilitációs terv tartalmazza:

- a munkavállaló állapotának leírását, a megmaradt munkaképességeket
- az egyénileg szükséges külön szolgáltatásokat, pedagógiai, mentális, egyéb segítségnyújtási feladatokat, azok időbeli ütemezését, a szükséges munkaközi szünetek gyakoriságát, az alkalmazandó motivációkat.
- a foglalkoztatásban való részvétel gyakorlásának módját (próba foglalkoztatás), a megmaradt képességekhez és a társaság tevékenységi köréhez igazodó orientációs lehetőségeket
- szükség szerint a képzésben való részvétel lehetőségét vagy szükségességét
- a hiányzó, vagy korlátozottan meglévő személyes funkciók helyreállítása, pótlása érdekében teendő intézkedéseket
- egyéni karriertervet, mely tartalmazza a tartós munkavégzés, a tranzit jellegű munkavégzés és a nyílt munkaerő-piaci integráció lehetőségét, perspektíváját.

A rehabilitációs terveket a rehabilitációs mentor évente értékeli, szükség esetén javasolja a módosítást.

A segítő személy igénybevételének bemutatása

A HELP Nonprofit Kft Támogató Szolgálatával kötött megállapodással biztosítja a segítő személyek feladatvégzését.

- A segítő személy feladatainak ellátásáról havonta összesítő jelentést készít, mely tartalmazza a segített személy nevét, az elvégzett feladatot és a segítségre fordított időt – TSZ nyilvántartással azonos

A foglalkoztató saját maga végzi munkahelyi segítő személyek alkalmazásával:

- a megváltozott munkaképességű munkavállalók képességeivel elérhető legmagasabb szintű foglalkoztatás érdekében a napi tevékenységek elvégzésében:
 - o közvetlen motiválás – motivációs készlet alapján
 - o könnyen érthető kommunikáció alkalmazása a folyamatok végzésében
 - o vizuális eszközök, időt jelző eszközök használata a feladatvégzésekhez
- Rehabilitációs tervnek megfelelő segítségnyújtás a munkavégzés folyamatában, a munkaközi szünetek alkalmazásában, betartásában.

A tranzit foglalkoztatásban résztvevők akcióterve elkészítésének eljárása

- A leendő munkavállaló K-E megyei RSZSZ-el történő megállapodása alapján a mentor készíti el a rehabilitációs foglalkoztatási tervet.
- A mentor és a tanácsadó a tervben meghatározott lépések szerint kíséri a munkavállalót, képzés igénybevétele esetén is követi az előrehaladást.
- A mentor a munkaerő-piaci szolgáltatóval fölveszi a kapcsolatot és folyamatosan informálják egymást a foglalkoztatási tervben való előrehaladásról.
- A mentor és a tanácsadó a munkapróba alkalmával segítik a munkavállalót.
- Nyílt munkaerő-piaci elhelyezés a mentor esetén után-követést végez.

1. sz. melléklet

Tevékenységek megalapozottsága:

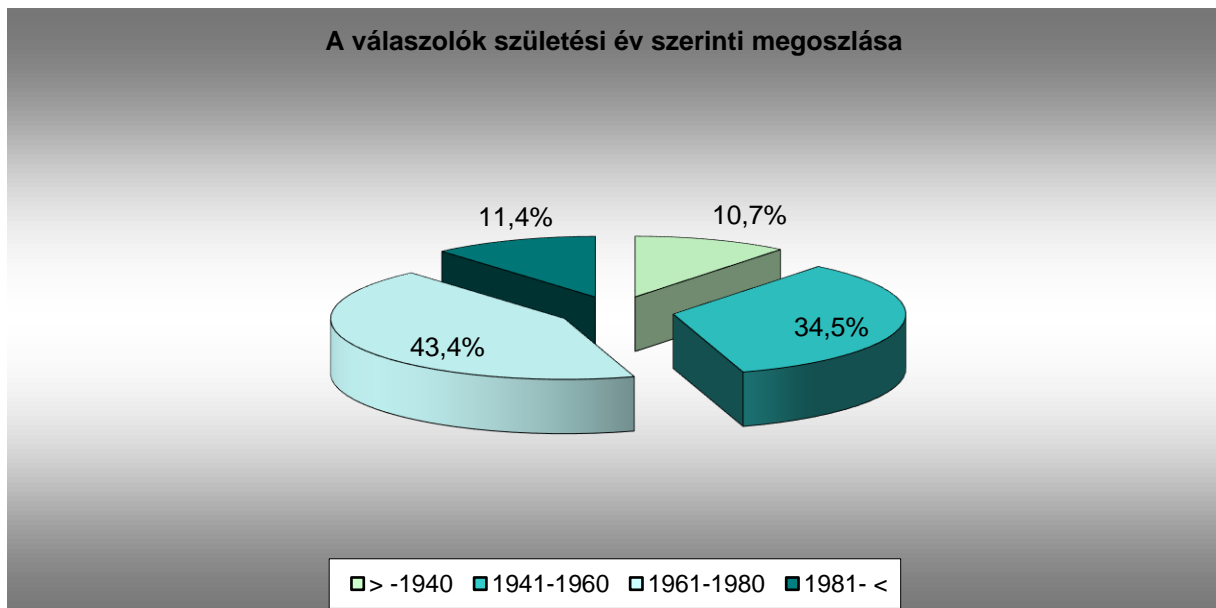
A piackutatás eredménye alapján elmondható, hogy a fogyatékossgal élő emberek foglalkoztatásának kezdeményezése pozitív fogadtatásra talált az össznépeességben.

A sérült emberek által készített termékek megvásárlása, illetve az általuk nyújtott szolgáltatások igénybevétele számottevő ellenérzést nem váltott ki, sok esetben kedvező fogadtatásra talált.

A biotermékek aszalása, és az új környezetbarát ragasztó használatának kipróbálása a KSH felmérése alapján a megkérdezettek körében pozitív eredményeket hozott. /a magasabb jövedelmű családok esetében nagyobb volt az érdeklődés, kísérletező kedv /

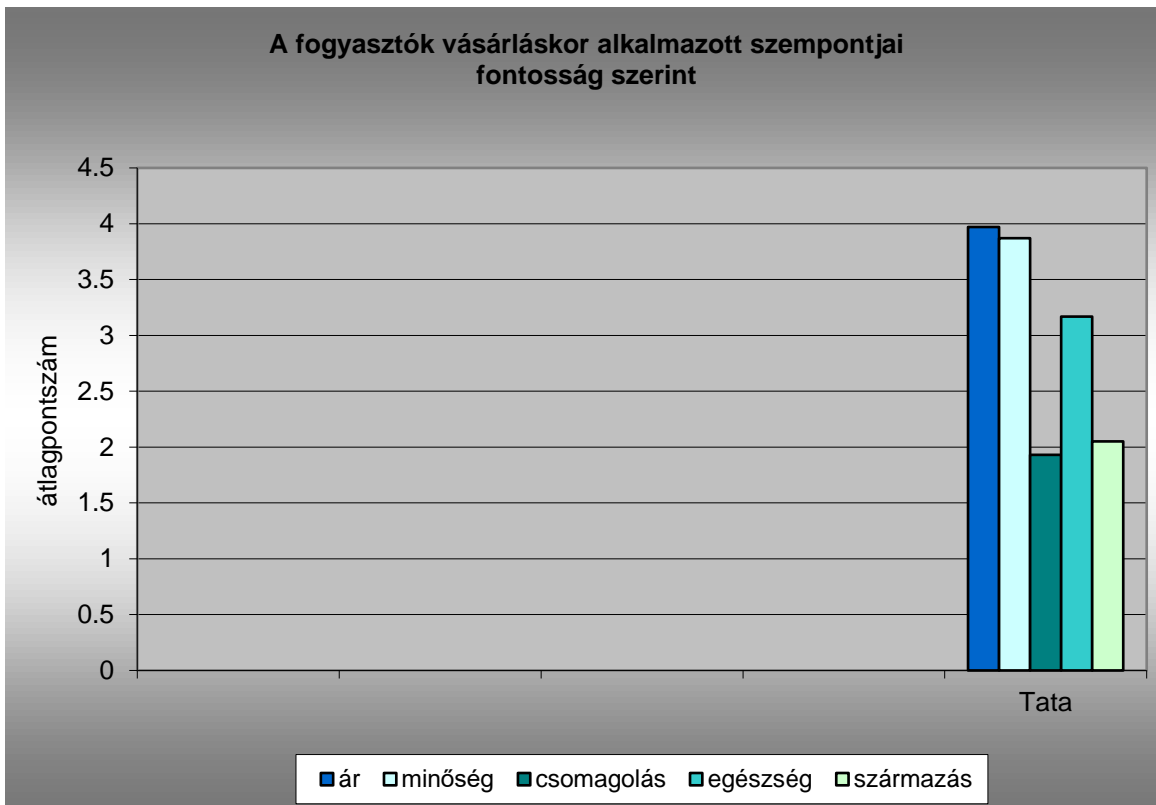
Rendkívül biztató eredmény, hogy a megkérdezettek közel 100%-a a kedvező tapasztalatok esetén ragaszkodni fog a termékhez.

- Tatán a Központi Statisztika Hivatal 174 személyt kérdezett meg.
- A válaszadók kor szerinti megoszlása: (1. ábra)



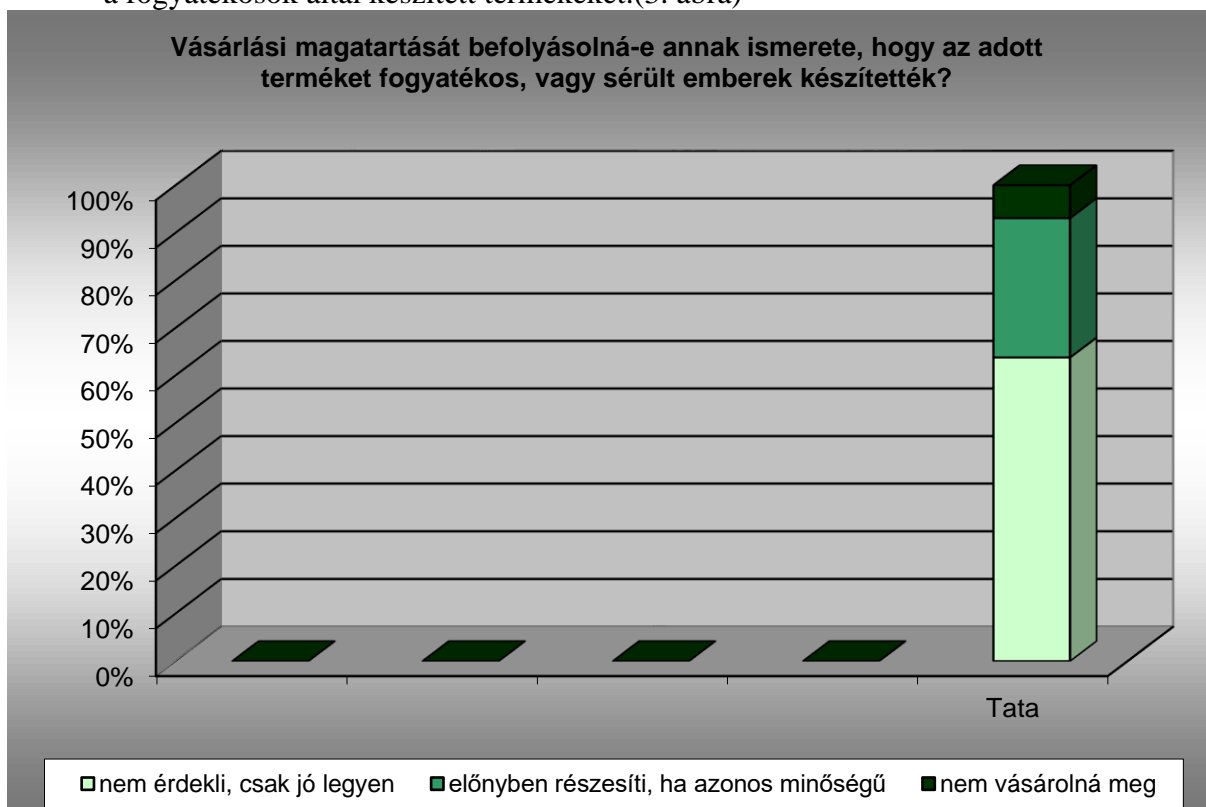
(1. ábra)

- A vásárlási szokások vizsgálatánál Tatán az ár, a minőség és az egészséges termék az elsődleges szempont: (2. ábra)



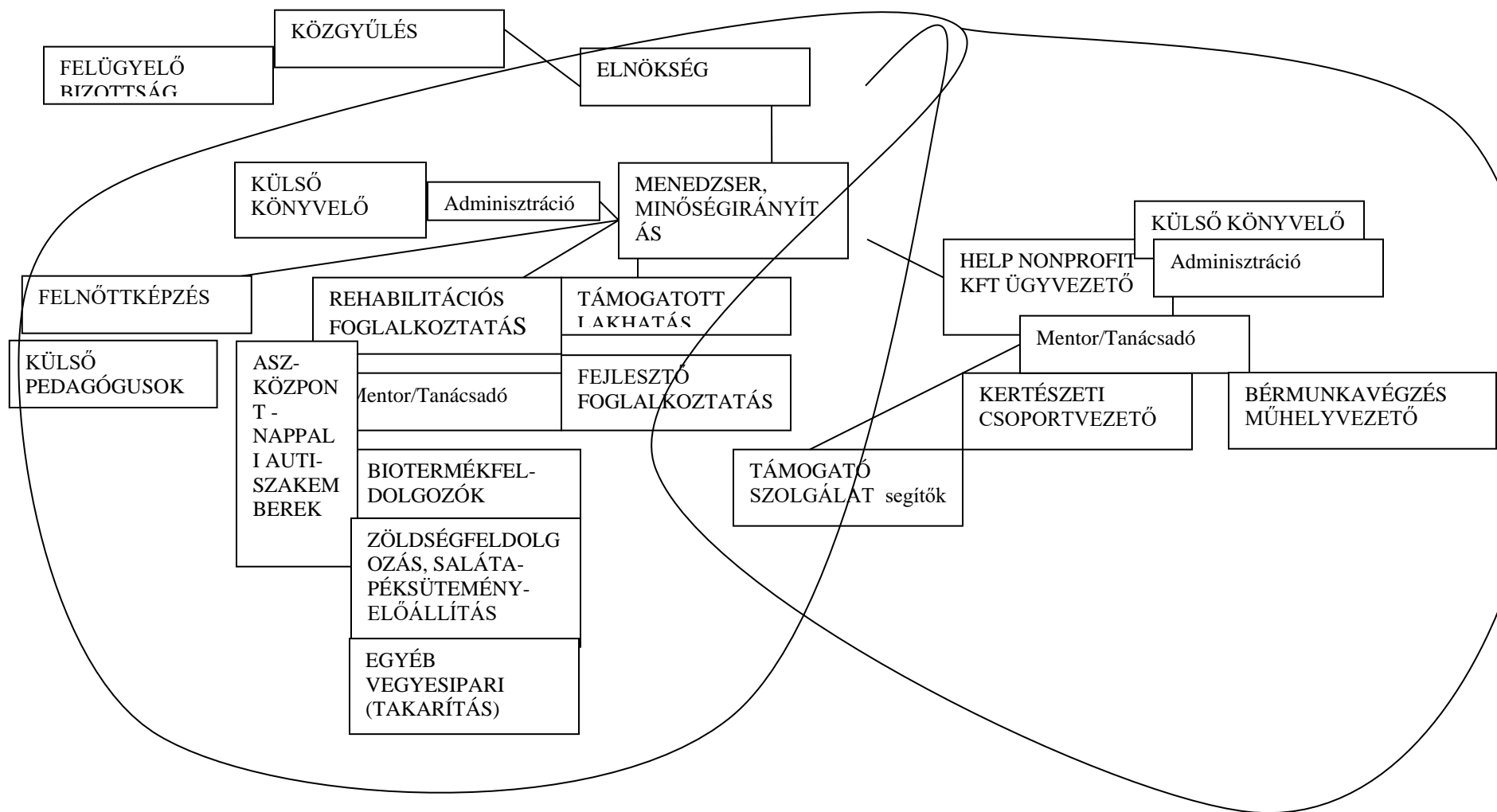
(2. ábra)

- A fogyatékosok által készített termékek vásárlási szándéka: a lakosság 90 %-a vásárolná a fogyatékosok által készített termékeket.(3. ábra)



2. sz. melléklet:

Organogram



FÜGGELÉK:

Akciótervek a tranzit-foglalkoztatásban résztvevőkkel kapcsolatban:

Horizontális feladat: folyamatosan társadalmi érzékenyítés, az integrációs és az inklúziós célok érdekében.

Az Aktív Műhely Foglalkoztatás Fejlesztési Eszközrendszer⁴ elemeinek használata az egyén személyes kompetenciái, a szakmai érdeklődése és a szűkebb- és tágabb társadalmi és szociális segítői hálózata ismeretében:

- az egészségügyi korlátok figyelembevételével a nyílt munkaerő-piaci lehetőségek feltérképezése
- képzés szervezése a hiányzó/hátrány-területeken
- a munkaerő-piaci szolgáltatóval való kapcsolat-felvétel
 - o dokumentumok átadása (rehabilitációs terv)
 - o együttműködés
- nyílt piaci munkapróba
- nyílt munkahelyi érzékenyítés
- kihelyezés, kísérés
- után-követés

⁴ Az eszközrendszer elsődleges célcsoportja az aktív korú fogyatékos ember.

Az eszközrendszer a fejlesztés alapegységeként a fogyatékos embert foglalkoztató, vagy ellátó szervezetet tekinti, amelyen keresztül kívánja elérni a fogyatékos embert és a többi szereplőt. Az Aktív Műhely Foglalkoztatást Fejlesztő Eszközrendszer módszertani kézikönyve illetve a részletes elemleírások elérhetőek a dolgozok.kezenfogva.hu/tudastar linken.

A Szakmai Program éves bontásokban történő megvalósítása:

2022. 01. 01 - 2022.12.31.

Egy fő adminisztrációs munkatárs a vizuális eszközöket, Könnyen érthető kommunikációs információkat a munkatársak értési és közlési szintjeihez igazítva, a szakmai vezető irányításával elkészíti, folyamatosan az adott munkafázishoz kapcsolódóan.

A munkahelyi segítő személyek, a tanácsadó és a mentor valamint az ASZ Központ Nappali Ellátó vezető gyógypedagógusa, autizmus szakemberek team munkavégzése az egyéni habilitációs, rehabilitációs célok megvalósítása érdekében.

- a. A foglalkoztatáshoz szükséges protetikus környezeti elemek folyamatos megújítása
- b. a munkatársak betanítása újabb munkakörökre
- c. Tanácsadás a mentornak, tanácsadónak, munkahelyi segítőnek

A megváltozott munkaképességű, tranzit jelleggel foglalkoztatott munkatárs felkészítése a karrier-tervében meghatározottak szerint a nyílt munkaerő-piacra.

- d. az egyéni rehabilitációs tervek elkészítése, nyomon követése, a szociális és foglalkoztatási rehabilitáció összehangolása

A munkahelyi körülmények fenntartása, az újabb piaci igényeknek megfelelő fenntartása, és esetleges változtatása

- e. a piacok további felkutatása
- f. a HACCP rendszer folyamatos működtetése